

# PARAGRAF

## SORU BANKASI

Yeni Müfredata Uygun

Tam Hücreleme Sistemi

Akıllı Tahtaya Uyumlu



Paragraf sorularını çözerken

Paragraf soruları okuduğunuzu anlamaya yönelik sorulardır. Kitap okuma alışkanlığınızın olması paragraf sorularını daha kolay çözmenizi sağlayacaktır.

Öncelikle soru kökü ve şıklarına göz ucuyla bakmalısınız.

Soruyu okurken önemli kelimelerin altını çizmelisiniz.

Bütün şıkları mutlaka okumalısınız.

Soruları paragrafa göre yorumlamalısınız.

Olumsuz ifadelere dikkat etmelisiniz.

Soru Sayısı

536

Seçenekleri okurken seçenekler ile ilgili düşüncelerinizi kısa ifadelerle not almalısınız.

Paragrafta yapı konusunu iyi kavramalısınız. Bu, diğer paragraf sorularını çözerken doğru adım atmanızda size yardımcı olacaktır.

Paragraf sorularında pratiklik kazanmanız için düzenli bir şekilde her gün bir test çözmek size katkı sağlayacaktır. Paragraf soruları diğer sorulardan daha kolaydır. Çünkü cevabı kendi içerisinde. Bunu unutmalısınız.

Copyright ©

Bu kitabın her hakkı yayınevine aittir.

Hangi amaçla olursa olsun, bu kitabın tamamının ya da bir kısmının, kitabı yayınlayan yayınevinin önceden izni olmaksızın elektronik, mekanik, fotokopi ya da herhangi bir kayıt sistemi ile çoğaltılması, yayınlanması ve depolanması yasaktır.

220822 – B1

ISBN: 978-605-250-358-4

**Yayın Koordinatörü**

S. AKGÜL

**Editörler**

Merve ER ASLAN  
Merve KARA  
Furkan Temür GENEŞ

**Basım Yeri**



**Yazarlar**

Abdülaziz YUMUŞAK  
Mustafa ÇELEN  
Tunç TUNA  
Vedat ÇELİK

**Dizgi**

İşleyen Zeka Dizgi Birimi

**www.dijitalim.com.tr**

“Dijitalim” öğrenci veya öğretmen uygulamasını indirerek bütün soruların video çözümlerine ulaşabilirsiniz.



[www.dijitalim.com.tr](http://www.dijitalim.com.tr) DİJİTAL EĞİTİM PORTALIMIZA GİRİNİZ.

**ÖĞRETMEN ÜYELİĞİ** SEÇİMİ İLE SİSTEME ÜYELİK FORMUNU DOLDURUNUZ. SİSTEME GİRİŞ YAPARAK DİJİTAL İÇERİKLERİMİZİ İSTEDİĞİNİZ YERE İNDİREBİLİRSİNİZ. İNTERNETE BAĞLI OLSUN VEYA OLMASIN DİLEDİĞİNİZ PLATFORMLARDA İÇERİKLERİMİZİ KULLANABİLİRSİNİZ.

Test ve deneme oluşturmak için  
70.000 soruluk  
“SORU HAVUZU” muzdan  
yararlanabilirsiniz.

**AKILLI TAHTAYA  
UYUMLU**

**TAMAMEN ÜCRETSİZ İÇERİK**

Konu Anlatımları  
Benzer Sorular  
Online Testler  
Online Denemeler

İŞLEYEN ZEKA YAYINLARI

Ostim Mahallesi 1207. Sokak 3/ C-D Ostim / Yenimahalle / ANKARA

Tel: (0312) 395 13 96 Fax: (0312) 394 10 04





Değerli Öğretmen Arkadaşlarım ve Sevgili Öğrenciler,

Eğitim öğretim sürecinde öğrencilerimiz çeşitli sınavlarla karşılaşmaktadır. Öğrencilerimizin bu süreci başarılı bir şekilde tamamlamalarında onlara destek olmak amacıyla “İşleyen Zeka Yayınları” olarak uzman bir kadroyla çalışmalarımızı sürdürüyoruz.

Yayın çalışmalarımızı Talim ve Terbiye Kurulu Başkanlığının yayımladığı öğretim programlarına göre hazırlıyoruz. İçeriklerimizi hazırlarken kazanım eksenli çalışıyor, sorularda tüm kazanımları işliyoruz. Kazanım dışında kalan içeriklere ve sorulara yayınlarımızda yer vermiyoruz. Müfredat değişikliklerini anında takip ederek ve yayınlarımızı sürekli güncelleyerek öğrencilere her zaman yeni müfredata göre sunuyoruz.

“İşleyen Zeka Yayınları” olarak yaptığımız ihtiyaç analizleriyle öğrencilerin farklı şekilde oluşan ihtiyaçlarını gidermek için ürün yelpazemizde birbirinden farklı çalışmalara yer veriyoruz. Bu kapsamda “soru bankaları, branş denemeleri, paket denemeler ve kurumsal denemeler” gibi farklı yayınlarla karşınıza çıkıyoruz.

Eleştiriyle bizi yönlendiren ülkemizin seçkin Türkçe öğretmeni arkadaşlarımız Büşra GENEŞ, Kamber LAFÇI, Asilhan KARAASLAN, Abdullah KOCAŞAHAN, Ayhan YILDIZ, Orhan NAS, Gurbet DUYMUŞ, Doğan ELÇİ, Ramazan ASLAN ve Mahmut DEMİR’e teşekkürlerimizi sunuyoruz.

“İşleyen Zeka Yayınları”nın size en uygun ürününü seçerek sizler de başarıya emin adımlarla koşabilirsiniz. Başarı dilekleriyle...

S. AKGÜL  
Yayın Koordinatörü

# İÇİNDEKİLER

<b>1. ÜNİTE</b>	<b>GÖRSEL / GRAFİK / TABLO OKUMA</b>
Görsel / Grafik / Tablo Okuma.....	7

<b>6. ÜNİTE</b>	<b>PARAGRAFIN ANA DÜŞÜNCESİ</b>
Paragrafın Ana Düşüncesi.....	93

<b>2. ÜNİTE</b>	<b>SÖZEL YETENEK / MANTIK / MUHAKEME / AKIL YÜRÜTME</b>
Sözel Yetenek / Mantık / Muhakeme / Akıl Yürütme.....	27

<b>7. ÜNİTE</b>	<b>PARAGRAFIN YARDIMCI DÜŞÜNCELERİ</b>
Paragrafın Yardımcı Düşünceleri .....	113

<b>3. ÜNİTE</b>	<b>ANLATIM BİÇİMLERİ / DÜŞÜNCEYİ GELİŞTİRME YOLLARI</b>
Anlatım Biçimleri / Düşüncüyü Geliştirme Yolları .....	43

<b>8. ÜNİTE</b>	<b>METİN TÜRLERİ / HİKÂYE UNSURLARI</b>
Metin Türleri / Hikâye Unsurları.....	133

<b>4. ÜNİTE</b>	<b>PARAGRAFIN YAPISI</b>
Giriş Cümlesi .....	61
Sonuç Cümlesi .....	65
Paragrafın Akışı.....	69
Paragraf Oluşturma .....	73
Paragrafın Yapısı (Karma).....	77

<b>9. ÜNİTE</b>	<b>METİN KARŞILAŞTIRMA</b>
Metin Karşılaştırma.....	147

<b>5. ÜNİTE</b>	<b>PARAGRAFIN KONUSU / BAŞLIĞI</b>
Paragrafın Konusu ve Başlığı.....	83

Denemeler.....155

Cevap Anahtarı.....191

# 1. ÜNİTE

## GÖRSEL / GRAFİK / TABLO OKUMA

Görsel / Grafik / Tablo Okuma





1. Test

2. Test

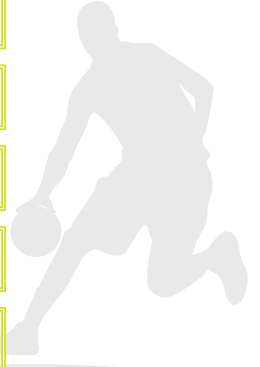
3. Test

4. Test

5. Test

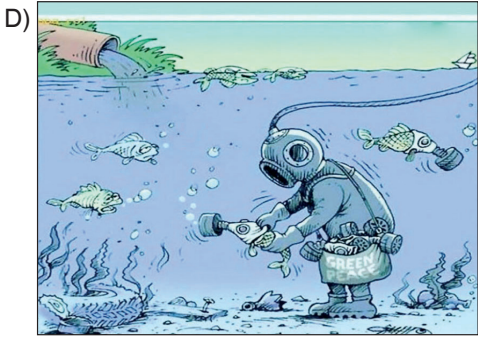
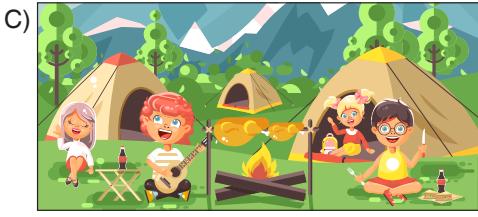
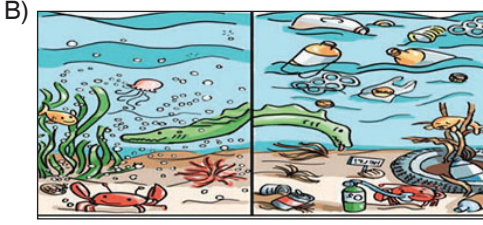
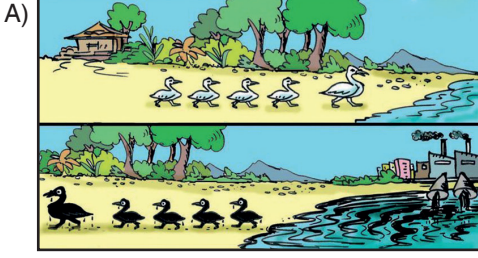
6. Test

7. Test





1. Aşağıdakilerden hangisi insanın çevreye verdiği zararı anlatmamaktadır?



2.



Bu görselde anlatılmak istenen aşağıdakilerin hangisinde vardır?

- A) Abanın kadri yağmurda bilinir.
- B) Birlikten kuvvet doğar.
- C) Kaz gelecek yerden tavuk esirgenmez.
- D) Rüzgâr eken fırtına biçer.

3.



Bu görsele bakılarak aşağıdaki bilgilerden hangisine ulaşılamaz?

- A) Halkın günlük yaşamda kıyafet olarak neleri kullandığına
- B) Köprü ve cami gibi birçok mimari yapının dış görünüşlerinin nasıl olduğuna
- C) Halkın genel olarak temel geçim kaynaklarının neler olduğuna
- D) O dönemde kullanılan kara ve deniz ulaşım araçlarının neler olduğuna

İşleyen Zeka Yayınları

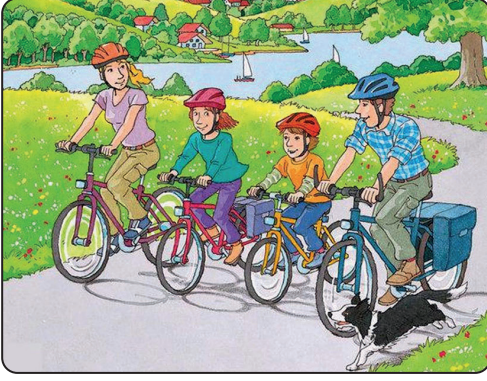
4.



Bu görselden aşağıdakilerin hangisiyle ilgili bir ayrıntıya ulaşılamaz?

- A) Günlük kıyafetler
- B) Mimari özellikler
- C) İnsanların dini inancı
- D) Kullanılan ölçü aletleri

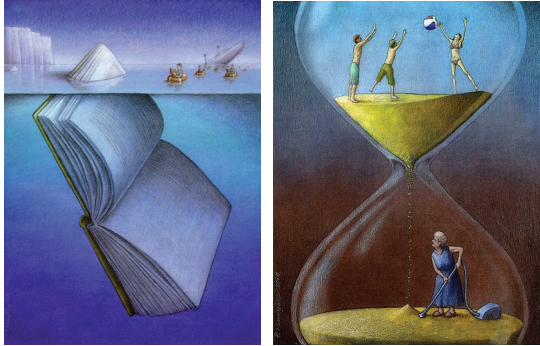
5.



Tabloya bakılarak aşağıdaki yorumlardan hangisi yapılamaz?

- A) Bisiklet kullananların hepsi kasklarını takmıştır.
- B) Nehrin kenarına kurulmuş küçük bir yerde yaşamaktadırlar.
- C) Çocuklar, bisiklet kullanmayı bilmediklerinden aile biraz tedirgindir.
- D) Her yer yemyeşildir ve renk renk çiçeklerle doludur.

6.



Aşağıdaki yorumlardan hangisi bu görsellerle ilgili değildir?

- A) Medyanın bize görünen yüzü aslında hiç de masum değildir.
- B) Kitaplar görüldüğünden derin anlamlar barındırır.
- C) Gençlikte harcanan zamanı yaşlıyken telafi etmeye çalışırız.
- D) Kitaplar bizi uzak diyarlara götürür.

7.

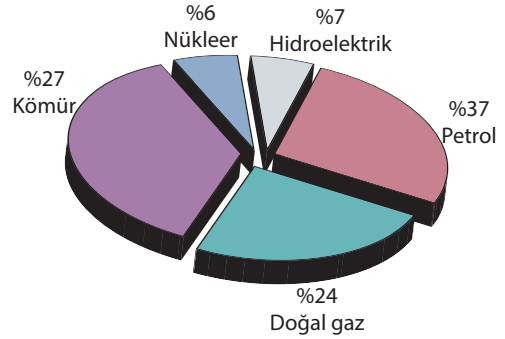


Bu görsele bakarak aşağıdaki yorumlardan hangisi yapılamaz?

- A) Her canlının kendine göre çalışma yöntemi vardır.
- B) Birliktelik olunca büyük işler başarılabilir.
- C) Çoğu zaman tek başımıza da önemli işler yapabiliriz.
- D) İnsanlar gibi diğer canlılar da birbiriyle yardımlaşır.

8.

Aşağıdaki grafikte bir ülkenin enerji üretiminde kullandığı kaynaklar ve bunların yüzdelik dağılımları verilmiştir.



Enerji kaynaklarından faydalanma, günümüz toplumlarında temel ihtiyaçların arasında yer almaktadır. Bu yüzden enerji kaynaklarına sahip olmak önemli bir yer tutar.

Bu grafiğe ve açıklamaya bakılarak aşağıdaki yorumlardan hangisi yapılabilir?

- A) Ülkenin birçok yerinde doğal gaz çıkarılmaktadır.
- B) Ülkede nükleer enerji kullanımı kömüre göre fazladır.
- C) Enerji üretiminde fosil oluşumlu yakıtlar da kullanılmaktadır.
- D) Ham petrol üretiminde geçen yıllara göre oldukça azalma görülmektedir.

İşleyen Zeka Yayınları





1.



**Yukarıda verilen görsel bize neyi yapmamızı söylemektedir?**

- A) İnsanların dinlenmek için şehrin gürültüsünden uzaklaşmaya ihtiyacı vardır.
- B) Herkese açık alanlarda yapılan etkinliklerden sonra çevre temiz tutulmalıdır.
- C) İnsanlar, ağaçların kıymetini bilmediklerinden bilinçsiz bir şekilde onları tahrip etmektedirler.
- D) Çevreye atılan poşetlerin doğada yok olması uzun sürdüğü için bu atıklar sağlığımızı tehdit etmektedir.

2.



**Bu görselde aşağıdakilerin hangisine dikkat çekilmektedir?**

- A) Doğal afetlere
- B) Küresel ısınmaya
- C) Mevsimsel bozukluklara
- D) Dünyanın geçiciliğine

3.

- I. Ağaca çıkan keçinin dala bakan oğlağı olur.
- II. Damlaya damlaya göl olur.
- III. Bir koltuğa iki karpuz sığmaz.
- IV. Görünen köy kılavuz istemez.

**Aşağıdaki görsellerden hangisi, verilen atasözlerini örneklendirmez?**

A)



B)



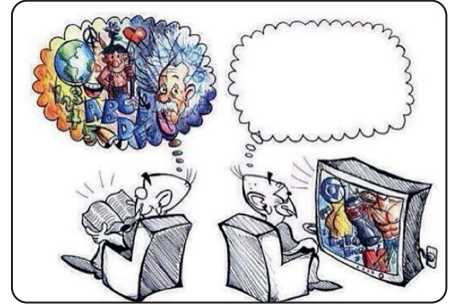
C)



D)



4.



**Görselle bakılarak aşağıdaki yorumlardan hangisi yapılabilir?**

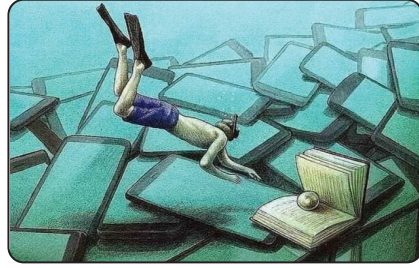
- A) Televizyon izlemek insana keyif vermektedir.
- B) Okuyan kişilerle televizyon izleyen kişilerin yaşamları farklıdır.
- C) Kitap okumak, insanın hayal dünyasını zenginleştirir.
- D) Bazen kitap okumalı bazen de sevdiğimiz televizyon programlarını izlemeliyiz.

5. Aşağıdaki görsellerden hangisi diğerlerinden farklı bir mesaj içermektedir?

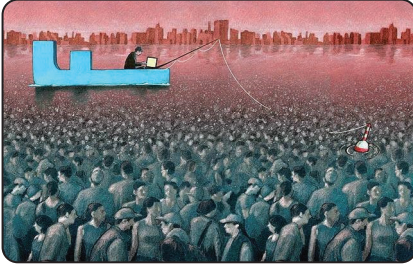
A)



B)



C)

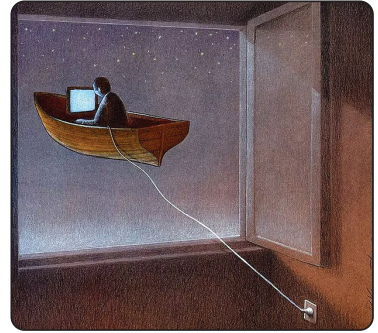
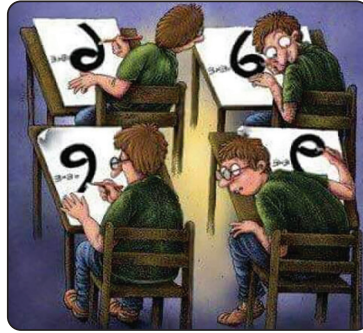
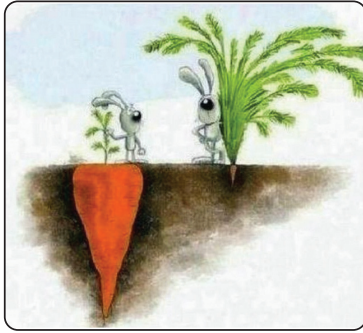


D)



İşleyen Zeka Yayınları

6.



Aşağıdaki yorumlardan hangisi bu görsellerin herhangi biri ile ilişkilendirilemez?

- A) Karşılaştığımız bazı durumlar görüldüğü gibi olmayabilir.
- B) Boş zaman yoktur, boşa geçen zaman vardır.
- C) Teknolojinin hayal dünyamıza kattıkları sınırlıdır.
- D) Bir durum herkes tarafından farklı bakış açılarıyla yorumlanabilir.

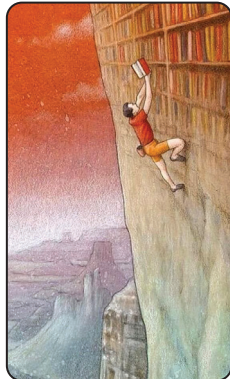
İşleyen Zeka Yayınları

7. Aşağıdaki görsellerden hangisi içerdiği mesaj açısından diğerlerinden farklıdır?

A)



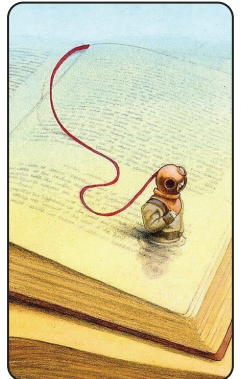
B)



C)



D)





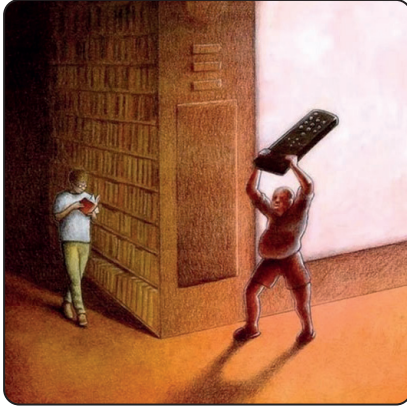
1.



**Bu görselden yola çıkarak aşağıdaki yargılardan hangisine ulaşılabilir?**

- A) Teknolojik aletler günden güne insanı esir almaktadır.
- B) Akıllı telefonlar günlük hayatımızı kolaylaştırmaktadır.
- C) İletişim için telefon vazgeçilmez önem taşımaktadır.
- D) Telefon en sık kullanılan iletişim araçlarından biridir.

2.



**Bu görselin vermek istediği mesaj aşağıdakilerden hangisidir?**

- A) Kitaplar sayesinde yepyeni bilgiler keşfedilir.
- B) Kitaplar sadece boş zamanları değerlendirmek için kullanılır.
- C) Kitaplar hayal gücümüzü genişleterek yeni dünyalar keşfetmemizi sağlar.
- D) Çevremizde bizi kitaplardan uzak tutmaya çabalayan etmenler mevcuttur.

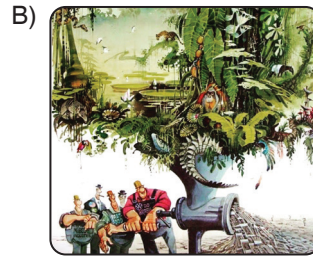
3.



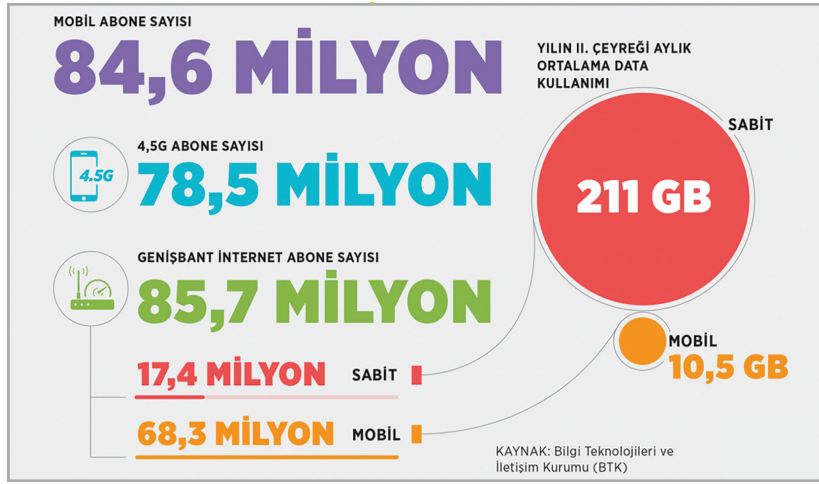
**Aşağıdakilerden hangisi bu görselin iletmek istediği mesajlardan biri değildir?**

- A) Dünya, insanın yol açtığı tahribata yenik düşmektedir.
- B) İnsan dışı varlıklar doğa dostudur.
- C) Doğa için en büyük tehlike insandır.
- D) Yüzyıllar içerisinde doğanın düzeni kendiliğinden bozulmaktadır.

**4. Teknoloji bağımlılığı konulu sunum yapan Dicle'nin aşağıdaki görsellerden hangisini kullanması uygun olmaz?**



5.

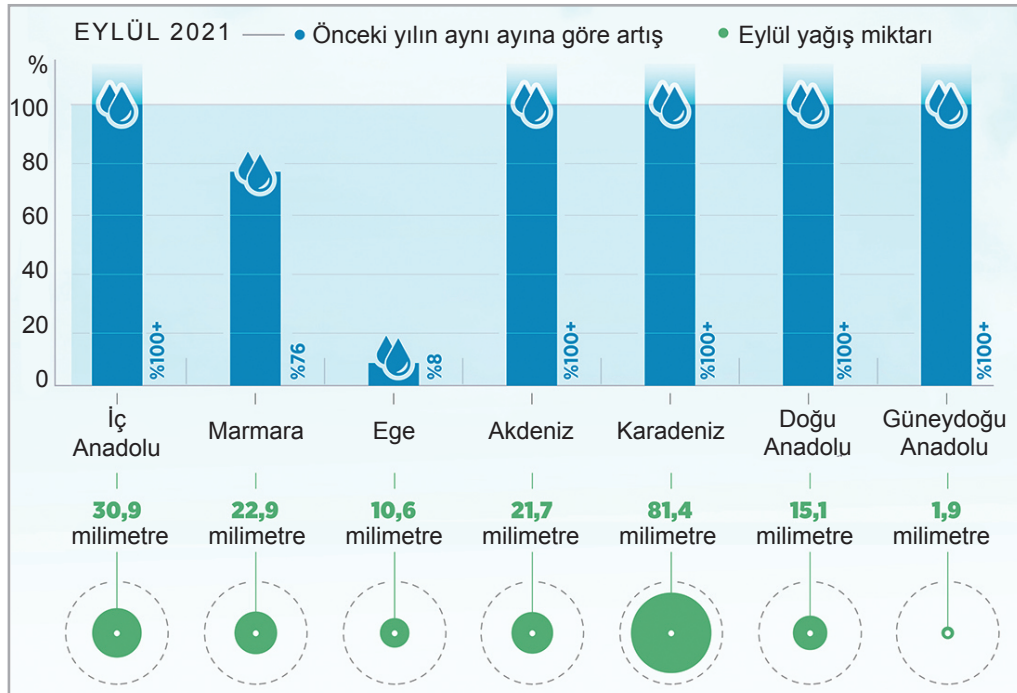


Bu bilgilere göre aşağıdakilerden hangisine ulaşılabılır?

- A) Aylık ortalama internet kullanımının yüksek olmasının sebebi EBA canlı dersleridir.
- B) Sabit abonelerin internet kullanım miktarı mobil kullanımdan fazladır.
- C) Genişbant abonelerinin büyük bir kısmı sabit abonelerden meydana gelmektedir.
- D) 4,5 G abone sayısı, genişbant abone sayısından fazladır.

İşleyen Zeka Yayınları

6.



Bu grafiklerden hareketle aşağıdakilerden hangisi söylenemez?

- A) Önceki yıla göre en az artış Ege Bölgesi'nde olmuştur.
- B) 5 bölgede önceki yıla göre %100'ün üzerinde artış olmuştur.
- C) 2021 Eylül'de yağış miktarı en az olan bölge, Ege'dir.
- D) Karadeniz Bölgesi, Eylül 2021'de yağış miktarı en fazla olan bölgedir.

1.



Bu görselden aşağıdaki yargılardan hangisi çıkarılamaz?

- A) Vakit nakittir.
- B) Boş zamanların fazlalığı, bireyin zamanı dikkatli kullandığının göstergesidir.
- C) Zamanı durdurmak imkânsızdır.
- D) Zamanı verimli kullanmak gerekir.

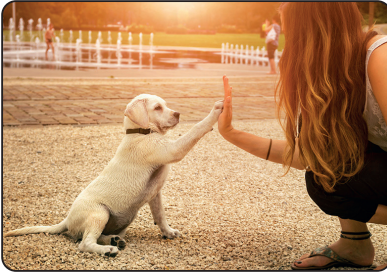
2.



Bu görselin vermek istediği mesajı anlatan atasözü aşağıdakilerin hangisinde verilmiştir?

- A) İşleyen demir ışıldar.
- B) Taşıma su ile değirmen dönmez.
- C) Aklın yolu birdir.
- D) Akıl akıldan üstündür.

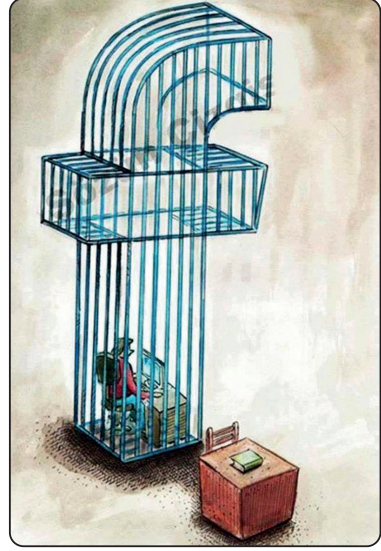
3.



Aşağıdakilerden hangisi bu görselin yardımcı düşüncelerinden biri değildir?

- A) Hayvanlar dost canlılardır.
- B) Doğa, insanın olduğu kadar hayvanların da yaşam alanıdır.
- C) Hayvanları korumak insani bir görevdir.
- D) İnsanlar yeryüzünde hayvanların koruyucusudurlar.

4.



Bu görselin ana düşüncesi aşağıdakilerin hangisinde verilmiştir?

- A) Uzun süre teknolojik alet kullanımının zararları vardır.
- B) Teknoloji, insan aklının ürünüdür ama beynin kullanılmasını azaltır.
- C) Teknolojik aletler ve uygulamalar insanın özgürlüğünü kısıtlamaktadır.
- D) Sosyal medya araçları, arkadaşlık ilişkilerini güçlendirmektedir.

5.



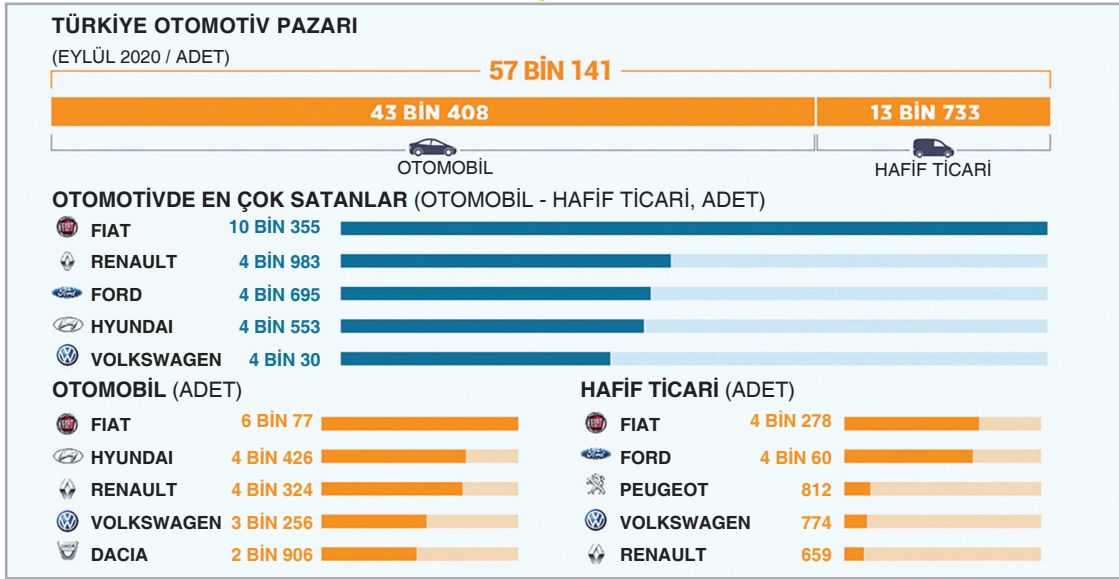
Bu görselden yola çıkarak aşağıdaki yargılardan hangisi çıkarılamaz?

- A) Kitaplar, içerisinde binbir güzelliği saklamaktadır.
- B) Kitap okumak, zamanı en iyi şekilde değerlendirmemizi sağlayan bir faaliyettir.
- C) Kitap okumak bireyin hayal gücünü zenginleştirir.
- D) Her kitap, okuyucusunu farklı bir yolculuğa çıkarır.

İşleyen Zeka Yayınları

1. ÜNİTE: Görsel / Grafik / Tablo Okuma

6.



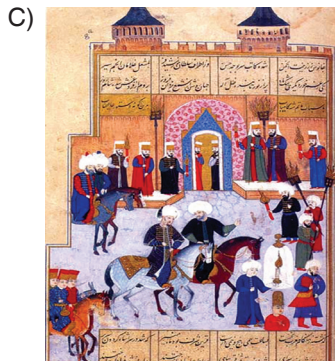
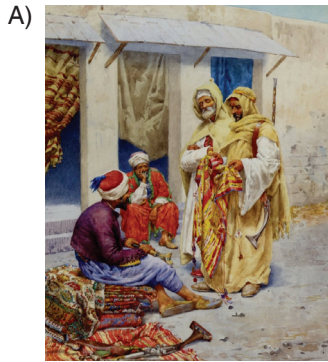
**Bu görseldeki bilgilere göre aşağıdakilerden hangisi yanlıştır?**

- A) Eylül 2021 döneminde hem otomobil hem de hafif ticari araçlarda Fiat markası zirvededir.
- B) Bu dönemde satılan toplam araç sayısı 50 binin üzerindedir.
- C) Renault markası otomobilde ikinci iken otomotivde üçüncü sıradadır.
- D) Listede Fiat dışında bulunan diğer markalar birbirine yakın miktarlarda satış yapmıştır.

İşleyen Zeka Yayınları

7. Minyatür, kendine has boyama tekniği ve anlatım dili ile çok ince işlenmiş, küçük boyutlu resimler ve bu tür resim sanatının adıdır. Yaygın olarak el yazması kitaplardaki metni görselleştiren, metinde yer alan bilgileri daha açık hale getiren kitap resimleri minyatür olarak bilinir. İşlenen temanın barındırdığı olayları görselleştirmek için olayı resme figürler halinde aktarmak ve figürler birbirini kapamayacak şekilde yerleştirme esastır.

**Buna göre aşağıdaki görsellerden hangisi minyatür örneği değildir?**



1.

## Ahtapot Ailesi

Bu ahtapotların hepsi evdeki basit malzemelerle yapıldı. Üstelik yapıışları da çok kolay!



Aşağıdaki metinlerden hangisi görseli verilen herhangi bir ahtapotun yapıışıyla ilgili değildir?

- A) İpten yaklaşık 50 santimetre boyunda yirmi dört parça kes. Hepsini birden tam ortalarından kısa bir iple fazla sıkmadan bağla. Bir elinle bağladığın kısa ipten tut. Diğer elinle de iplerin arasına düğümün hemen altına küçük bir parça pamuk yerleştir. Ahtapotun gövdesinin altında kalan ipleri altışarlı bölümlere ayırarak saç örgüsü yap. Ördüğün bölümlerin uçlarını düğümle. Böylece ahtapotun tam sekiz kolu olacak.
- B) Kartona fotoğraftaki gibi bir ahtapot başı çizip kes. Kalemle gözlerini ve ağzını yap. Alt bölümüne sekiz delik aç. Parmaklarını bu deliklerden geçir. Artık ahtapotunun bacakları var. Şimdi ahtapotunu dans ettirebilirsin!
- C) Balonu şişirip ağzını iple bağla. Krepon kâğıdından 2-3 santimetre eninde ve uzunluğu balonun çevresinden 2 santimetre daha uzun bir parça kes. Bu parçayı balonun çevresine sarıp yapıştır. Ahtapotun kollarını yapmak için krepon kâğıdından eşit uzunlukta sekiz şerit kes. Bunları, balonun çevresine sardığın parçanın üzerine eşit aralıklarla yapıştır. Asetat kalemle ahtapotun gözlerini çiz.
- D) Kâğıt havlu kartonunu, bir ucunda yaklaşık 4-5 santimetre pay bırakarak birbirine eşit uzaklıkta sekiz yereinden kes. Ahtapotun kollarını kaleme sararak kıvrabilirsin. Gözlerini, kalemle çizerek ya da kırtasiyelerde satılan hareketli gözlerden yapıştırarak yapabilirsin.

İşleyen Zeka Yayınları

2.



Bu görseldeki bilgilerden hareketle aşağıdakilerden hangisine ulaşamaz?

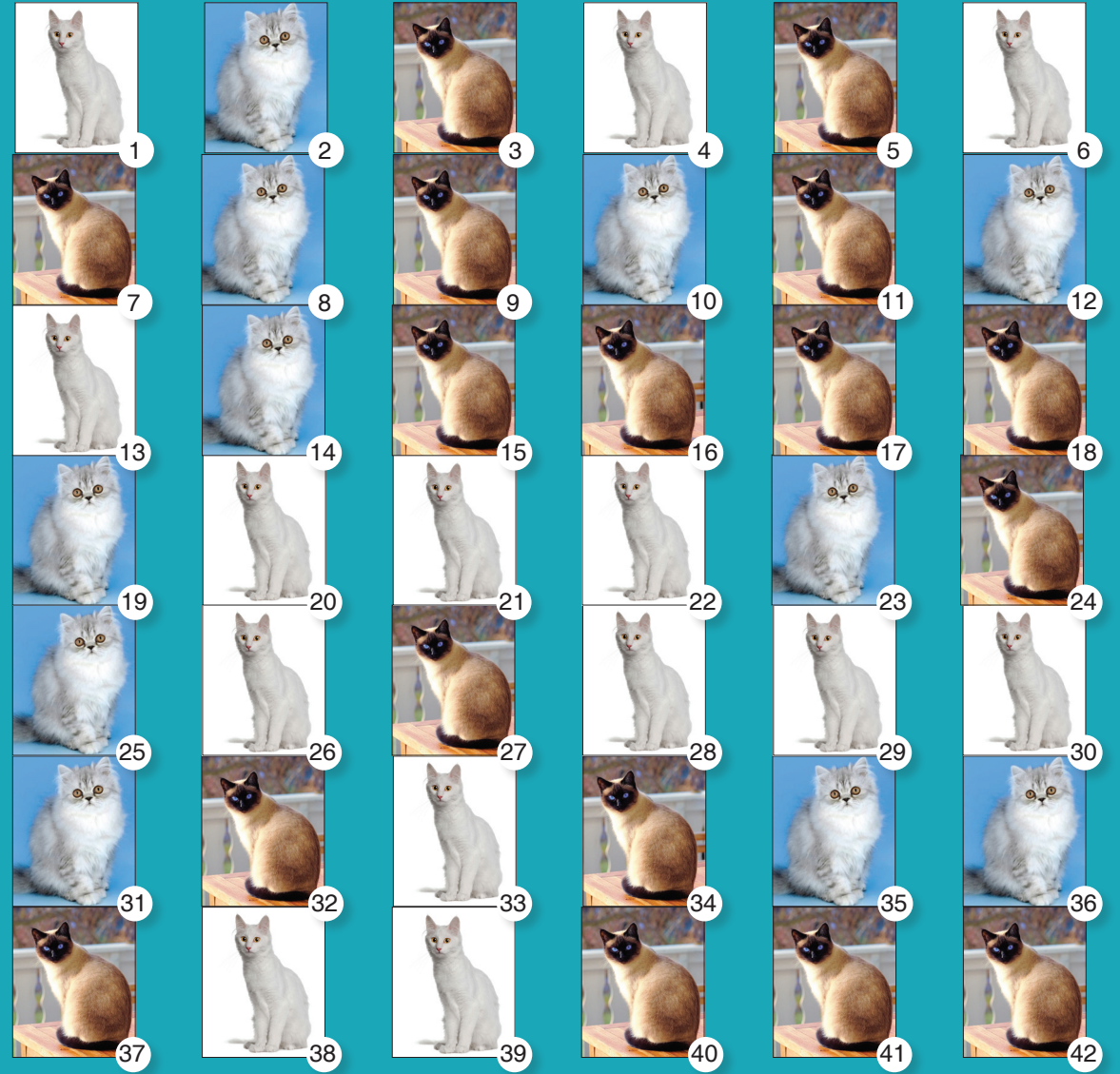
- A) Türkiye'deki kredi kartı sayısı, banka kartı sayısının yarısından azdır.
- B) Yabancı kartlarla yapılan ödemelerin ortalama işlem tutarı 600 liranın üzerindedir.
- C) Yabancı turistlerin %23'ünün Antalya'da ödeme yapması tatil beldelerinin fazla olmasındandır.
- D) 2018 Haziran-Eylül döneminde yabancı kartlarla yapılan ödemeler önceki yılın yaklaşık iki katıdır.

3.



Ankara Kedisi,  
İran Kedisi,  
Siyam Kedisi...

Ankara kedisi, İran kedisi, Siyam kedisi... Ankara kedisi, İran kedisi, Siyam kedisi... Hep bu sırayı izleyerek "Başlangıç"tan "Bitiş"e gidebilir misin? Bunu yaparken yalnızca yanlara ve aşağı doğru ilerleyebilirsin.



Sol üst köşedeki resim başlangıç, sağ alt köşedeki resim bitiş noktasıdır.

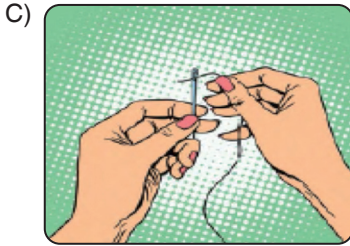
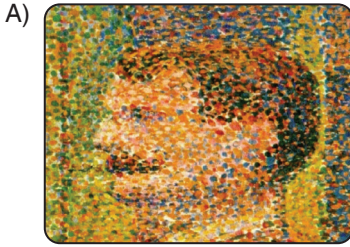
Buna göre belirtilen sıralamaya göre başlangıç noktasından bitiş noktasına gidebilmek için kaç numaralı görseller takip edilmelidir?

- A) 1 – 8 – 15 – 20 – 25 – 32 – 33 – 34 – 35 – 30 – 36 – 42
- B) 1 – 2 – 3 – 6 – 12 – 18 – 22 – 23 – 24 – 30 – 36 – 42
- C) 1 – 8 – 15 – 21 – 16 – 23 – 28 – 34 – 35 – 30 – 36 – 42
- D) 1 – 2 – 3 – 4 – 10 – 16 – 22 – 23 – 24 – 30 – 36 – 42



4. Kent yaşamından uzaklaşmayı seçip doğaya yönelen bir grup sanatçı, gün ışığının nesnelere üzerinde bıraktığı etkiyi eserlerine yansıtmiş. Bunun sonucunda **izlenimcilik** akımı ortaya çıkmış. 20. yüzyılda modern teknolojinin, kent yaşamının ve hızın yaşama bir hareketlilik kattığını savunan ve bu hareketlilikten hoşnut olan sanatçılar bunu eserlerine de yansıtmişler. Sonuç olarak **gelecekçilik** akımı ortaya çıkmış. **Pop sanat** akımı, 1950'li yıllarda Amerikan ve İngiliz kültürlerinin etkisiyle ortaya çıkan bir akım. Bu akımın sanatçıları, o güne dek sanatın bir parçası olmayan günlük tüketim eşyalarının da sanata dâhil olduğunu savunuyor. Sanatçılar gördüklerini gerçek hâllerine değil, algıladıkları hâllerine bir eser olarak ortaya koymaya başlamışlar. Böylece **gerçeküstüçülük** akımı ortaya çıkmış.

Buna göre aşağıdaki resimlerden hangisi bu akımlardan herhangi birine ait değildir?



İşleyen Zeka Yayınları

5.



Bu görseldeki bilgilerden hareketle aşağıdaki yargılardan hangisine ulaşamaz?

- A) Türkiye'de ambalaj olarak kullanılan plastiklerin yaklaşık çeyreği geri kazanılıyor.
- B) Plastik atıklar çeşitli aşamalardan geçerek geri kazanılıyor.
- C) Plastik atıkların çevresel ve ekonomik etkileri geri dönüşümle önlenemez.
- D) Türkiye'de kişi başına düşen plastik tüketimi her yıl düzenli olarak artmıştır.

6.



Dr. Fahrettin Koca  
@drfahrettinkoca

Yoğun bakım ve entübe hasta sayımız azalmaya devam ediyor. Test sayımız düne göre fazla. Vaka sayımızda kısmi artış var. Yeni hayat tarzımız Kontrollü Sosyal Hayat, yani hep birlikte tedbir. Koşulu: Maske + 1,5 metre Sosyal Mesafe. covid19.saglik.gov.tr

Buna göre aşağıdakilerden hangisi Sağlık Bakanı Dr. Fahrettin Koca'nın yorumladığı tablo olabilir?

A) TÜRKİYE GÜNLÜK KORONAVİRÜS TABLOSU

TOPLAM TEST SAYISI	1.508.824	14 MAYIS 2020	BUGÜNKÜ TEST SAYISI	34.821
TOPLAM VAKA SAYISI	144.749		BUGÜNKÜ VAKA SAYISI	1.635
TOPLAM VEFAT SAYISI	4.007		BUGÜNKÜ VEFAT SAYISI	55
YOĞUN BAKIM HASTA SAYISI	963		BUGÜNKÜ İYİLEŞEN SAYISI	2.315
TOPLAM ENTUBE HASTA SAYISI	508			
TOPLAM İYİLEŞEN HASTA SAYISI	104.030			

B) TÜRKİYE GÜNLÜK KORONAVİRÜS TABLOSU

TOPLAM TEST SAYISI	1.547.389	15 MAYIS 2020	BUGÜNKÜ TEST SAYISI	38.565
TOPLAM VAKA SAYISI	146.457		BUGÜNKÜ VAKA SAYISI	1.708
TOPLAM VEFAT SAYISI	4.055		BUGÜNKÜ VEFAT SAYISI	48
YOĞUN BAKIM HASTA SAYISI	944		BUGÜNKÜ İYİLEŞEN SAYISI	2.103
TOPLAM ENTUBE HASTA SAYISI	490			
TOPLAM İYİLEŞEN HASTA SAYISI	106.133			

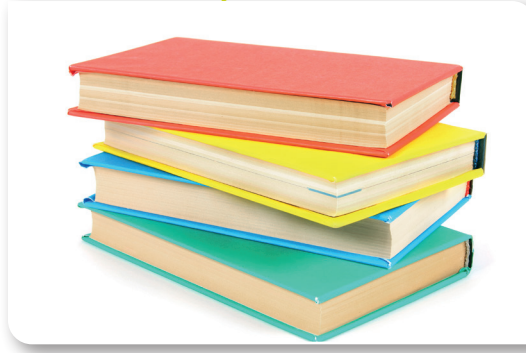
C) TÜRKİYE GÜNLÜK KORONAVİRÜS TABLOSU

TOPLAM TEST SAYISI	1.589.625	16 MAYIS 2020	BUGÜNKÜ TEST SAYISI	42.236
TOPLAM VAKA SAYISI	148.067		BUGÜNKÜ VAKA SAYISI	1.610
TOPLAM VEFAT SAYISI	4.096		BUGÜNKÜ VEFAT SAYISI	41
YOĞUN BAKIM HASTA SAYISI	906		BUGÜNKÜ İYİLEŞEN SAYISI	2.004
TOPLAM ENTUBE HASTA SAYISI	474			
TOPLAM İYİLEŞEN HASTA SAYISI	108.137			

D) TÜRKİYE GÜNLÜK KORONAVİRÜS TABLOSU

TOPLAM TEST SAYISI	1.624.994	17 MAYIS 2020	BUGÜNKÜ TEST SAYISI	35.369
TOPLAM VAKA SAYISI	149.435		BUGÜNKÜ VAKA SAYISI	1.368
TOPLAM VEFAT SAYISI	4.140		BUGÜNKÜ VEFAT SAYISI	44
YOĞUN BAKIM HASTA SAYISI	914		BUGÜNKÜ İYİLEŞEN SAYISI	1.825
TOPLAM ENTUBE HASTA SAYISI	468			
TOPLAM İYİLEŞEN HASTA SAYISI	109.962			

1.



Korelasyon, en az iki değişken arasındaki ilişkiyi ve ilişkinin yönünü gösteren bir bağıntıdır. Genellikle +1 ile -1 arasında bir değer alır. İki değişken arasındaki ilişki 1'e yaklaştıkça aralarında pozitif ilişki; -1'e yaklaştıkça da negatif bir ilişkinin olduğu saptaması yapılır. Yani bir değişken arttıkça diğeri de artıyorsa aralarında pozitif ilişki (korelasyon); bir değişken arttıkça diğeri azalıyorsa aralarında negatif ilişki (korelasyon) vardır. Örneğin kişide kilo arttıkça sağlık sorunlarının da artması pozitif ilişki (korelasyon); soru çözme sayısı arttıkça yapılan yanlış sayısının azalması ise negatif ilişki (korelasyon) olarak gösterilebilir. Ayrıca iki değişken arasında hiçbir ilişki olmayabilir buna da ilişkisizlik durumu olarak nötr denilir. Örneğin bir teste yapılan doğru sayılarının artması ile insan nüfusunun artması arasında anlamlı bir ilişki yoktur. Bu duruma nötr durum denilir ve "0" (sıfır) ile sembolize edilir.

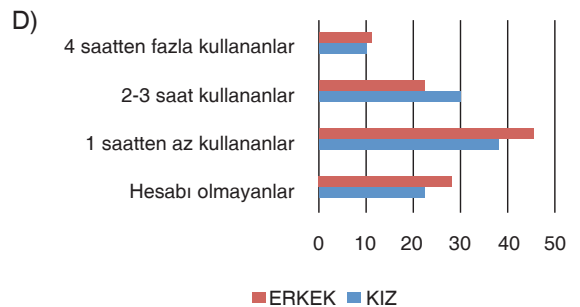
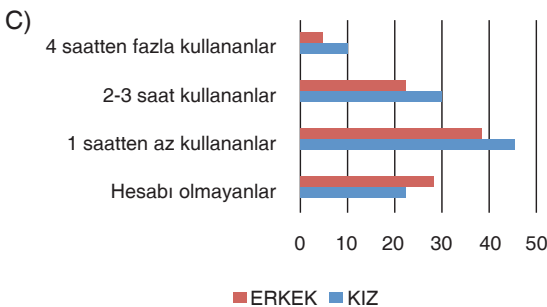
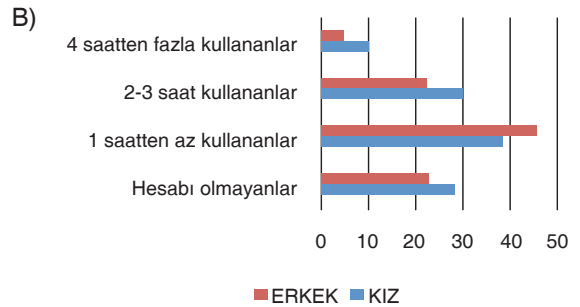
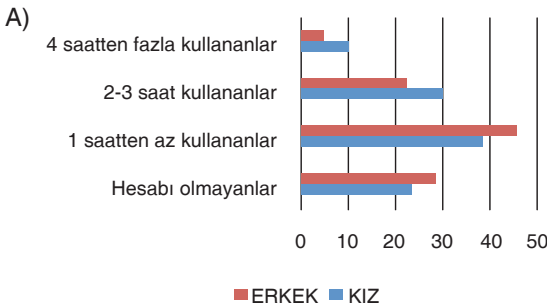
**Bu bilgiler ve verilen görsel dikkate alınarak hangi seçenekte verilen durum ile görseldeki nesne arasında "negatif" bir ilişki (korelasyon) vardır?**

- A) Bilgi B) Görgü C) Cehalet D) Anlayış

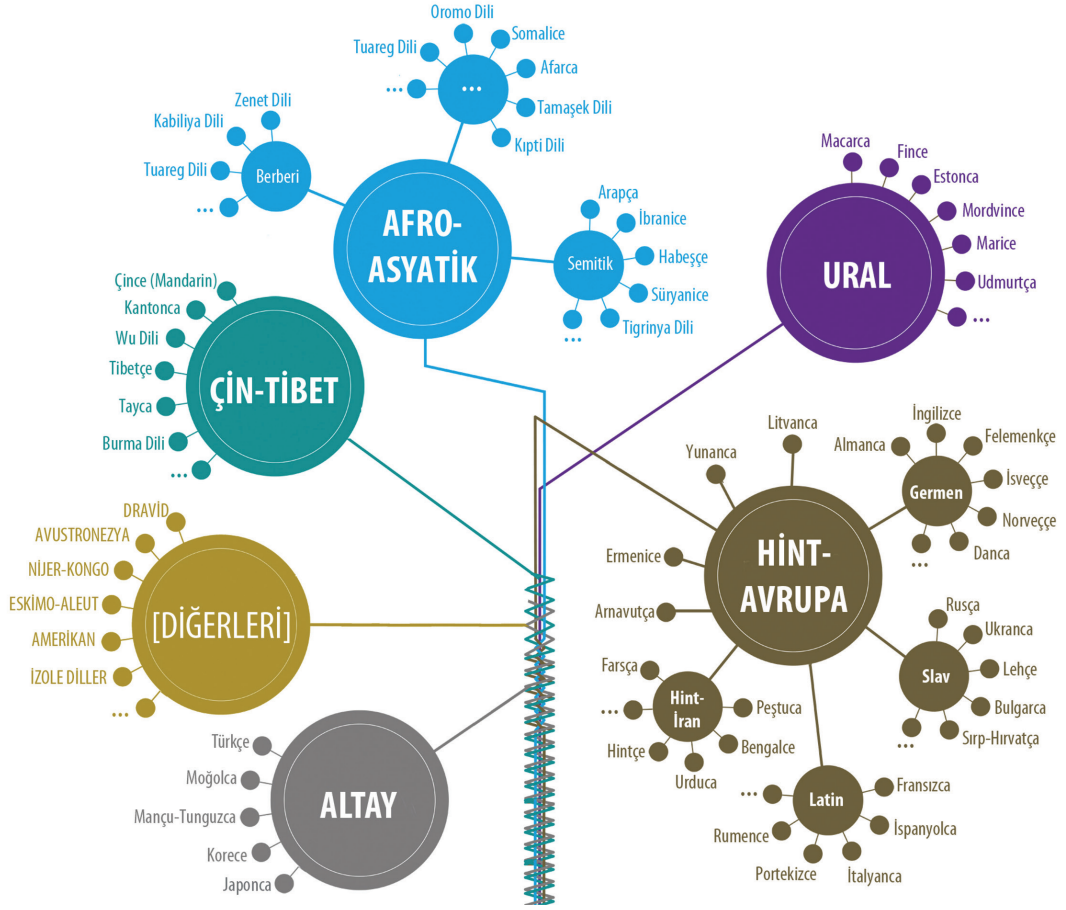
İşleyen Zeka Yayınları

2. İngiltere'deki bir üniversiteden araştırmacılar "Sosyal medyayı bu kadar yoğun kullanmanın, sağladığı çeşitli faydaların yanı sıra, olumsuz etkileri de olabilir mi?" sorusuna cevap aramak için gerçekleştirdikleri araştırmada sosyal medya kullanmanın kızlar ve erkekler üzerinde farklı etkileri olduğunu belirledi. Araştırmada 10-15 yaş arasındaki yaklaşık on bin genç ile yapılan anketin sonuçları incelendi. Sonuçlar sosyal medya hesabı olmayanlar arasında erkeklerin daha fazla olduğu, erkeklerin sosyal medyaya daha az süre ayırdığını ve gün içinde kızların sosyal medyayı erkeklerden daha fazla kullandığını gösteriyor.

**Buna göre, aşağıdaki grafiklerden hangisi araştırma sonucunu doğru yansıtmaktadır?**



3.



Görselde dünya üzerinde konuşulan diller, dil aileleri şeklinde kategorize edilerek verilmiştir. Görselde de görüldüğü üzere kimi dillerin aynı çatı altında toplandığı görülmektedir. Aynı çatı altında gruplanan dillere akraba diller denilir. Örneğin Arapça ile Süryanice aynı dil ailesine mensup oldukları için akraba dil olarak ifade edilir.

**Görsel ve verilen bilgiler dikkate alındığında aşağıdakilerden hangisine ulaşamaz?**

- A) Almanca ile İngilizce arasındaki yakınlık; Türkçe ile Fince arasındaki yakınlıktan daha fazladır.
- B) Japonca, Türkçe ile kıyaslandığında Çince ile daha çok yakınlık gösteren bir dildir.
- C) Farsça, Arapça ile farklı dil ailesine mensup olup Urduca ile aynı dil ailesindedir.
- D) Yunanca, Hint-Avrupa dil ailesine mensup olmakla birlikte Latince grubuna dâhil değildir.